

INSTITUCIÓN EDUCATIVA LA MILAGROSA

Área: Ciencias Sociales

GRADO: Séptimo

TALLER PROMOCION ANTICIPADA

DOCENTE: Mateo Henao

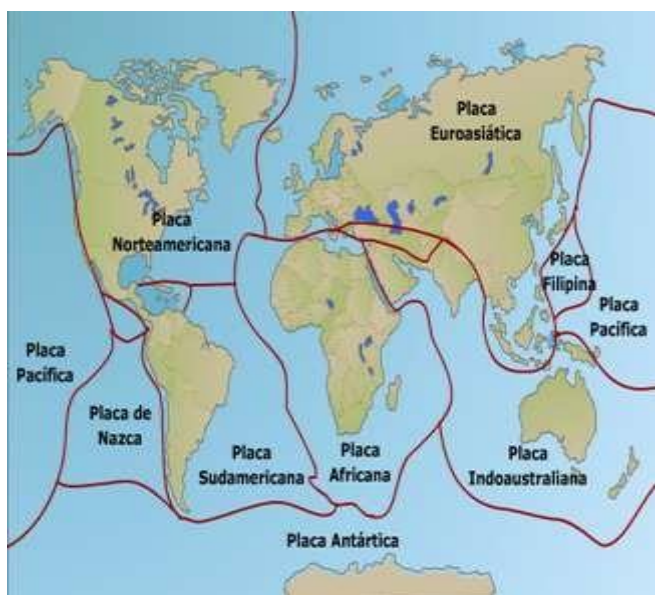


INDICADOR DE DESEMPEÑO

1. Reconoce las características de la litósfera, la atmósfera y la hidrosfera, así como las implicaciones de algunos fenómenos naturales en las actividades humanas y el papel de estas en la conservación o deterioro de diferentes espacios geográficos.

LA COMPOSICIÓN DE LA TIERRA

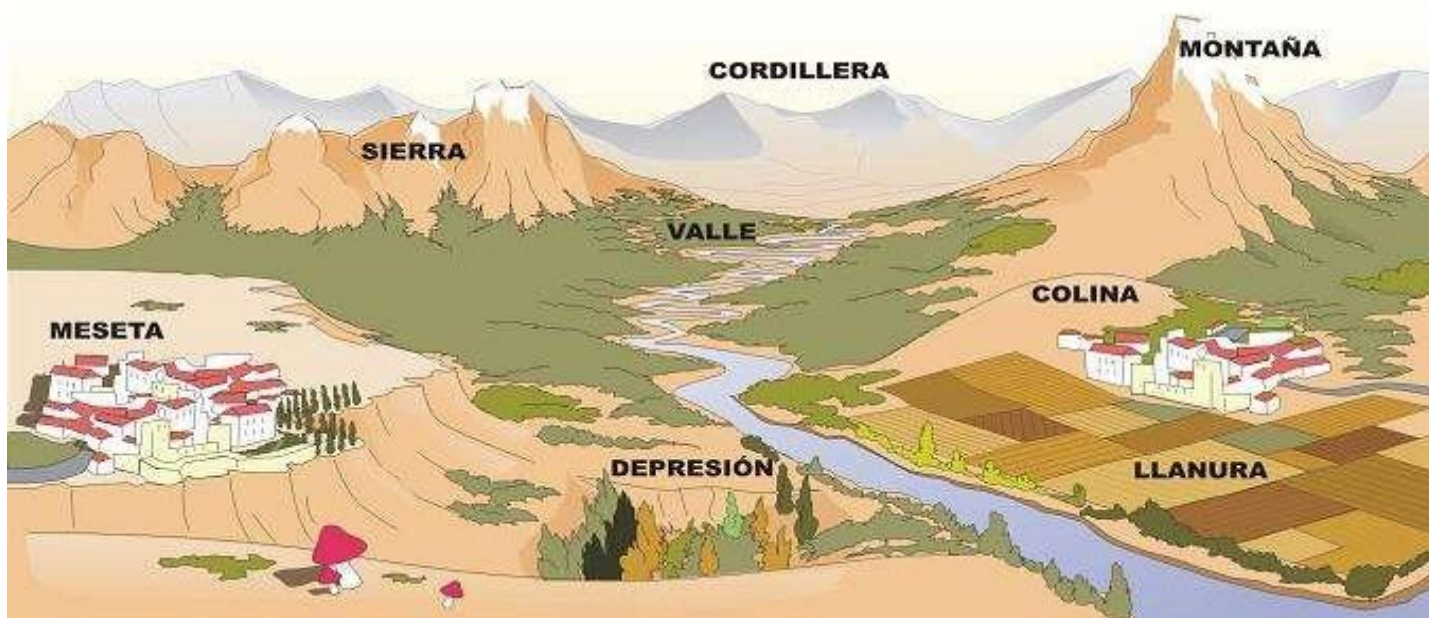
La tierra está compuesta por tres grandes partes. Si las nombramos de adentro hacia afuera, estas son: la litósfera, la hidrósfera y la atmósfera.



LA LITOSFERA es la parte sólida exterior de la Tierra. Está formada por la capa más superficial de la Tierra, que es **la corteza**, donde habitamos, y que está formada por rocas. La corteza es como un rompecabezas hecho de diferentes pedazos o piezas de piedra. Cada una de estas piezas puede tener miles de kilómetros de extensión y cientos de kilómetros de espesor. Estas piezas se llaman **placas tectónicas**. Estas enormes placas están en continuo movimiento y se empujan unas a otras. Recuerda que en el interior de la Tierra se encuentra una masa de roca derretida que se llama **magma**. Debido a la temperatura tan alta del magma, desde el centro de la Tierra se ejerce una presión que hace que las placas se muevan. Unas veces se separan unas de otras, otras veces se estrellan y otras veces unas se montan sobre otras.

La superficie de la tierra es como una piel que cubre todas las piezas de la corteza terrestre. Por eso cuando las placas se mueven repentinamente esta superficie se estira, se abre, se pliega, se arruga, y tiembla, dando lugar a que la corteza adquiera diferentes formas, a las que llamamos **relieve**. El relieve está presente tanto en los continentes como en el fondo de los océanos.

Relieve continental: es el que vemos sobre la superficie terrestre. Las principales formas del relieve continental son las montañas, las mesetas, las llanuras y las depresiones.



Miremos las características de algunas de estas formas:

- **Montañas:** son elevaciones que se forman en la corteza. Su altura supera los 500 metros. Su origen es por el movimiento de las placas tectónicas, aunque también pueden ser de origen volcánico. Cuando surgen varias montañas alineadas forman **cordilleras** o **sierras**. La cordillera más elevada del mundo es el Himalaya, en el continente asiático; la más larga es la cordillera de los Andes, en América del Sur. Algunas veces en las montañas encontramos partes planas que llamamos sabanas, mesetas y terrazas. Estas pueden estar ubicadas en diferentes alturas sobre el nivel del mar. Entre una montaña y otra corren ríos. En el borde de estos ríos, se encuentran zonas planas. A estas zonas las llamamos **valles**. Los valles hacen parte de las montañas.
- **Las llanuras** también se conocen como planicies, y son extensiones de terreno planas o prácticamente planas, con muy poca inclinación. Poseen menos de 500 metros de altura sobre el nivel del mar.
- **Las mesetas** son extensiones de terreno planas, situadas a cierta altura sobre el nivel del mar. También son conocidas como altiplanos.
- **Las depresiones**, son relieves cuyo nivel está por debajo del nivel del mar.

El relieve sumergido es el que está ubicado en el fondo de los océanos y mares. Es tan accidentado como el relieve continental. Allí podemos encontrar cuatro grandes formas del relieve:

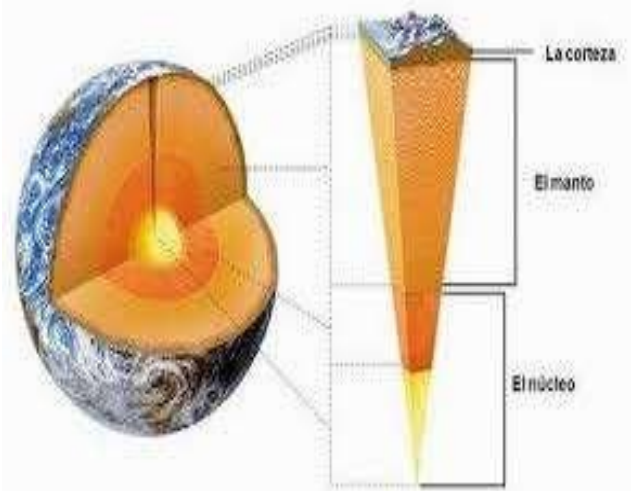
- **Las plataformas continentales.** Son grandes mesetas sumergidas que van desde los bordes de los continentes hasta una profundidad de unos 200 metros.
- **Los taludes continentales.** Son el límite de las plataformas, tienen fuerte inclinación y conducen a grandes profundidades.
- **Las cuencas oceánicas.** Son inmensas depresiones del terreno. Allí encontramos abismos profundos y angostos llamados **fosas marinas**.
- **Las dorsales oceánicas.** Son cordilleras sumergidas que pueden alcanzar más de 3000 metros de altura. Los puntos más altos de estos relieves sobresalen de las aguas y forman las **islas**.



Debajo de la corteza existen otras dos capas:

El manto, es una capa intermedia. La parte más externa se llama manto superior y es sólida; la parte más profunda se llama manto inferior y está formada por rocas fundidas. Es en esta capa donde se originan los fenómenos geológicos como los terremotos y los volcanes.

El núcleo, es la zona más interna del planeta. Una parte es sólida y otra es líquida. A medida que aumenta en profundidad la temperatura es mayor, alcanza unos 4.500 °C, es decir, mayor que en la superficie del sol.



Sismos y terremotos.

Magnitud, escala Richter	Efectos del sismo o terremoto
Menos de 3.5	Generalmente no se siente, pero es registrado
3.5-5.4	A menudo se siente, pero sólo causa daños menores
5.5-6.0	Ocasiona daños ligeros a edificios
6.1-6.9	Puede ocasionar daños severos en áreas donde vive mucha gente
7.0-7.9	Terremoto mayor. Causa graves daños
8 o mayor	Gran terremoto. Destrucción total a comunidades cercanas

¿Qué son?

Sismos, temblores y terremotos son términos que utilizamos para referirnos a los movimientos de la corteza terrestre. El término *sismo* es más utilizado (terremoto se refiere a sismos de grandes dimensiones). Los sismos se originan en el interior de la tierra y se propagan por ella en todas direcciones en forma de ondas. Son de corta duración e intensidad variable y son producidos como consecuencia de la liberación repentina de energía. Los movimientos sísmicos son más peligrosos dependiendo de su intensidad. Si la intensidad del movimiento es muy grande, hablamos de terremotos.

Para medir la intensidad de un movimiento sísmico se utiliza la escala de Richter. El mayor terremoto en la historia conocida tuvo lugar en Chile, en 1960, alcanzando los 9.5 grados Richter.

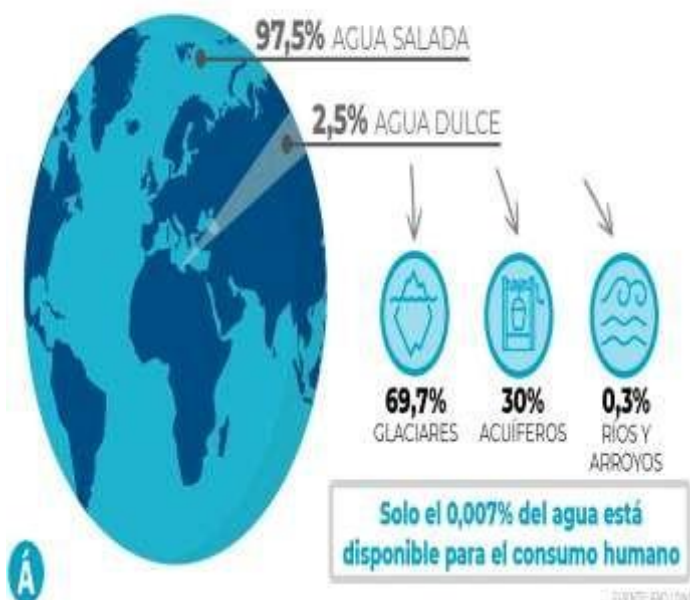
Algunas causas de los movimientos sísmicos

1. Tectónica. Se originan por el desplazamiento de las placas tectónicas que conforman la corteza terrestre, afectan grandes extensiones y son la causa más común de los movimientos sísmicos. Por esta razón, las zonas de la tierra ubicadas en los bordes de las placas tectónicas son las que presentan mayor riesgo de movimientos sísmicos.

2. Volcánica. Se presenta cuando hay una erupción de un volcán muy violenta, generando sacudidas en los lugares cercanos.



Los mares y océanos son solo el 0,023% de la masa total del planeta



LA HIDRÓSFERA

Está formada por el conjunto de aguas que hay en la corteza terrestre. El planeta tierra debería llamarse el planeta agua, la mayor parte de la superficie del planeta es agua. Tal como nos lo muestra el gráfico, el 97.5% del agua del planeta es salada, solamente el 2,5% es agua dulce, esta última se descompone de la siguiente manera:

- En glaciares y casquetes polares 69 %.
- El agua subterránea, la humedad del suelo, los pantanos y la humedad atmosférica tienen el 31%.
- El agua superficial en lagos y ríos que es el agua que utilizamos de manera más fácil por su disponibilidad, corresponde tan solo al 0.3 % del 2.5%, es decir que a pesar de que hay mucha agua en el planeta, el agua realmente accesible en ríos y lagos es muy poca.

Si miramos la situación a nivel de los continentes, Asia ocupa el primer lugar en disponibilidad de agua, pues presenta altos niveles de lluvia, evaporación y agua que se escurre. Suramérica tiene un 43% de agua que cae y se escurre y el 57% que se evapora. Oceanía tiene problema de escasez de agua y África altas sequías, Europa tiene poco tamaño y por esto, poco porcentaje en comparación de los otros sitios del planeta y Norteamérica también muestra muy pocos niveles de agua.

Si miramos la tendencia en el mundo, encontramos que estamos llegando a situaciones de escasez e insuficiencia. Los pronósticos dicen que en el 2025 cerca de 3.000 millones de personas, es decir la mitad de la población actual del planeta presentará insuficiencia de agua, y hay bastante evidencia que indica que las guerras del futuro serán guerras por agua.

El agua en Colombia

A los colombianos se nos ha formado con la idea que nuestro territorio posee una riqueza de agua tal, que prácticamente no tiene fin. Esto nos ha llevado a derrochar este recurso llevándonos a poner en peligro la permanencia del agua y de otros recursos.

Es verdad que, gracias a la alta irradiación de energía solar, nuestra cercanía a los dos océanos y las características de nuestro relieve, en nuestro país hay abundancia de agua si nos comparamos con otras regiones del mundo. Así, mientras que en el mundo hay un nivel de lluvias promedio de 900 mm al año, en Colombia es de 3000 mm, es decir, tres veces más. Además, Colombia es el lugar donde nacen ríos cuyo recorrido se desarrolla completamente en nuestro territorio o que son afluentes de las cuencas del Orinoco, del Amazonas o del Lago de Maracaibo. A diferencia de otros países que reciben las aguas de un tercero, Colombia tiene la característica de ser un gran “nacedero” de agua.

Los problemas del agua en Colombia

Uno de los problemas es que ni la lluvia ni el agua disponible están al alcance de todos los colombianos de la misma forma. Hay algunas pequeñas partes del territorio que tienen escasez de agua mientras que la gran mayoría del país cuenta en el presente con recursos hídricos superiores a los “normales”, (70% del área), destacándose como zonas de gran abundancia la Región del Pacífico y grandes zonas de la región de la Amazonía y del sur de la Orinoquía. Curiosamente las zonas con más dificultades para tener agua son las áreas más pobladas y con más actividades económicas como la Región Andina y la Costa del Caribe.

A esto se le suma que hemos venido utilizando los ríos como “basureros” de los pueblos y ciudades y como los que reciben el agua contaminada que sale de los alcantarillados y las industrias. Creemos que el río “se lleva” los desechos y logra recuperar su pureza, sin tener en cuenta que la capacidad de los ríos para purificar el agua es limitada. Esto hace que se requiera tratar el agua para hacerla potable. Sin embargo, en Colombia menos del 5% de los más de mil municipios con que cuenta el país tratan sus aguas residuales y la inmensa mayoría siguen utilizando las corrientes como basureros.

El sector agropecuario, es decir, el que se dedica a cultivar alimentos y a obtener productos de los animales, contribuye en gran manera a la contaminación de las aguas en Colombia. Lo hace por medio de la infiltración de aguas que contienen los agroquímicos, fertilizantes, pesticidas, etc., que se utilizan intensamente en el sector.

También juega un papel importante en la contaminación, la deforestación dada por la búsqueda de más terrenos para cultivar, unida al mal manejo de los suelos, lo cual produce erosión del suelo, y contaminación. Los narcocultivos y la producción de narcóticos son actividades que también producen efectos terribles en la contaminación de las aguas.

En otros casos, podemos decir que el tema no es de escasez de agua, sino de falta de eficiencia en su administración. Un ejemplo es, la ciudad de Quibdó, en la cual hace unos meses se daban protestas por que no tenían agua. Sin embargo, esta ciudad tiene un promedio de lluvias anuales de 7.000 mm, mientras en Colombia es de 3.000 mm, es decir, allí el agua es abundante, pero no hay una buena administración de este recurso.

Referencias bibliográficas

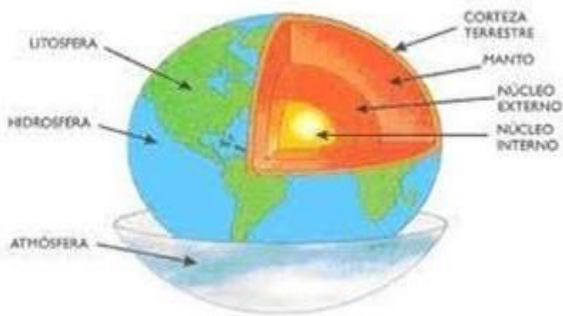
Sitios web:

- <http://www.aula2005.com/html/cn1eso/02latierra/02latierraes.htm>
- <https://www.eird.org/fulltext/ABCDesastres/teoria/terremoto.htm>
- <https://www.sgm.gob.mx/Web/MuseoVirtual/Riesgos-geologicos/Causas-caracteristicas-e-impactos.html>

Textos:

- Galindo Neira, Luis Eduardo. Ciencias Sociales 6º. Bogotá, Editorial Santillana, 2007.
- Lavacude Parra, Kenny. Ciencias Sociales 6º. Bogotá, Editorial Santillana, 2004.
- Umaña Gloria, Talero Elsa & otros. Serie Sociales Escuela Nueva. Primera Cartilla. MEN (2003)
- Guhl Nanneti (2007). Cátedra ambiental. Panorama del agua en el mundo y tendencias globales.

I. Después de realizar la lectura de la información anterior, desarrolla las siguientes preguntas. Recuerda que debes marcar solo una respuesta para cada pregunta.



1. La gráfica anterior nos muestra las capas de la tierra, llamadas litósfera, hidrósfera y atmósfera. De estas capas, aquella que está formada por el manto, el núcleo y la corteza y que es sólida se llama

- A. Hidrosfera
- B. Litosfera
- C. Atmósfera
- D. Troposfera

2. En el siguiente mapa, podemos observar que en la región de la costa Pacífica, hay una alta probabilidad de que haya movimientos sísmicos, porque

- A. es atravesada por la cordillera de los Andes, y en esa cordillera hay demasiados volcanes.
- B. en esa región está ubicado el borde de las placas de Nazca, Caribe y la suramericana
- C. la presencia de un océano de gran extensión como es el océano Pacífico.
- D. en esta zona hay temperaturas muy altas y mucha humedad por su cercanía al mar.



3. Los movimientos de la litosfera se llaman sismos o terremotos. A su vez una erupción volcánica puede originar un sismo, el cual se origina por el movimiento violento que se presenta en las erupciones volcánicas cuando a través de la corteza terrestre, el volcán expulsa lava y gases hasta la superficie. De acuerdo con esto y teniendo en cuenta el mapa llamado "terremotos y zonas volcánicas en del mundo" que aparece a continuación, se puede decir que:



- A. Europa, Asia y África han sido más afectados por sismos que América
- B. Los países que están sobre la costa Pacífica son muy afectados por sismos
- C. Los movimientos sísmicos no afectan a los océanos
- D. No existen movimientos sísmicos dentro de los continentes, sino solo en sus bordes.

4. La litosfera no está formada por una sola pieza, sino por pedazos que encajan entre sí como si fuesen las partes de un rompecabezas. ¿Cómo se denominan estas partes?

- A. Continentes
- B. Océanos
- C. Placas Tectónicas
- D. Fondos marinos

5. La masa de roca derretida que se encuentra en el interior de la tierra se conoce como

- A. manto
- B. nife
- C. lava
- D. magma

6. Teniendo en cuenta la distribución del agua en la tierra, podemos deducir que

- A. el ser humano no debe preocuparse por ahorrar agua, ya que más de la mitad del planeta está cubierto de agua
- B. el ser humano dispone de gran cantidad de agua apta para su consumo
- C. sólo un 0,01% del agua del planeta está a disposición del ser humano para su consumo
- D. en el planeta hay más agua dulce que agua salada.

7. Dos características del territorio colombiano que explican por qué en nuestro país hay tanta agua son

- A. nuestra cercanía a 2 océanos y la alta radiación solar.
- B. el relieve y su ubicación en la esquina de Suramérica.
- C. el tener grandes zonas planas y tener mucha vegetación.
- D. el tener diferentes pisos térmicos y no tener estaciones.

8. De acuerdo con las tendencias actuales, los científicos creen que en el futuro cercano dos problemáticas relacionadas con el agua que más afectarán al planeta serán

- A. la contaminación del agua y la evaporación del agua dulce.
- B. muchas personas tendrán insuficiencia de agua y se presentarán guerras por este recurso.
- C. la imposibilidad de conseguir agua potable, y los costos excesivos del agua.
- D. las inundaciones de zonas que hoy sufren sequías y el descongelamiento de los polos.

A	B
1. CORTEZA	a. Son las diferentes formas de la corteza terrestre.
2. HIDROSFERA	b. En esta capa interna de la tierra se originan los terremotos.
3. RELIEVE	c. Son formas del relieve que se encuentran por debajo del nivel del mar.
4. MONTAÑAS	d. Capa más superficial de la tierra, formada por rocas.
5. MANTO	e. Movimientos sísmicos de grandes dimensiones.
6. DEPRESIONES	f. Es el conjunto de aguas que encontramos en nuestro planeta.
7. TERREMOTOS	g. Es el continente que presenta mayor disponibilidad de agua, entre otras cosas por sus altos niveles de lluvia.
8. ESCALA DE RICHTER	h. Zonas de la Tierra que contienen un 69% de toda el agua del planeta.
9. GLACIARES Y CASQUETES POLARES	i. Escala utilizada para medir la intensidad de un movimiento sísmico.
10. ASIA	j. Son elevaciones de la corteza terrestre. Alcanzan alturas de más de 500 metros sobre el nivel del mar.

9. La tabla tiene 2 columnas. En la columna A se encuentran algunos conceptos trabajados en esta guía, y en la columna B explicaciones de estos datos y conceptos.

La forma correcta de unir las dos columnas es:

A. 1(a) -2(f)-3(e)-4(j)-5(d)-6(c)-7(i)-8(b)-9(h)-10(g).

B. 1(d) -2(f)-3(a)-4(j)-5(b)-6(c)-7(e)-8(i)-9(h)-10(g).

C. 1(d) -2(f)-3(h)-4(j)-5(b)-6(g)-7(i)-8(e)-9(a)-10(c).

II. La gráfica de la siguiente página, se puede observar el consumo de agua en litros en algunas actividades en nuestra casa. Según la gráfica, ¿cuáles son las 3 actividades que generan un mayor consumo de agua? Completa la información en el siguiente cuadro.

ACTIVIDAD	LITROS QUE SE GASTAN
1.	
2.	
3.	

¿Sabías cuántos litros de agua gastas en tu hogar?



IV. Teniendo en cuenta las actividades que escribiste en el punto anterior, elabora tres mensajes con ideas para disminuir el consumo del agua en casa. Cada mensaje debe tener un dibujo y un texto. Guíate por el siguiente ejemplo:

USO RESPONSABLE DEL AGUA EN CASA



MENSAJE.

“Cierra la llave cuando no la estás utilizando”

GUÍA/TALLER : GEOGRAFÍA DE EUROPA

Europa es conocida como el viejo continente, aunque realmente no es más viejo que los otros, tal vez esa designación se debe a que algunas potencias europeas conquistaron muchos de los países actuales, y da la sensación de que son los que trajeron la cultura moderna.

Europa está unida físicamente con Asia, por eso algunos lo llaman el súper continente de Eurasia, sin embargo, se reconoce la diferencia entre estos dos, sobre todo por su cultura. El nombre de Europa fue tomado de un

mito griego sobre una mujer raptada llevada a la isla de Creta, en donde se tenían creencias en torno al minotauro.

Europa es un continente pequeño en comparación con América, Asia y África, por eso ocupa el cuarto lugar en tamaño. Tiene una extensión de 11'100.000 Km² y está ubicado en el hemisferio norte de la tierra. Se extiende **por el norte** hasta el océano glacial ártico, **por el sur** hasta el mar Mediterráneo, **por el oeste** hasta el océano Atlántico y **por el este** limita con Asia en los montes Urales, el mar Caspio y la cordillera del Cáucaso.



GENERALIDADES DE LA GEOGRAFÍA FÍSICA DE EUROPA:



El relieve de Europa presenta bastantes costas, penínsulas, golfos e islas.

Europa se puede clasificar de diferentes maneras de acuerdo con las características climáticas, culturales, económicas, siendo una de las más aceptadas la que divide a este continente en región occidental, región nórdica, región oriental y región mediterránea. Algunos subdividen la región occidental en atlántica y central.

En Europa encontramos gran cantidad de penínsulas, cabos, golfos estrechos e islas, las más importantes son:

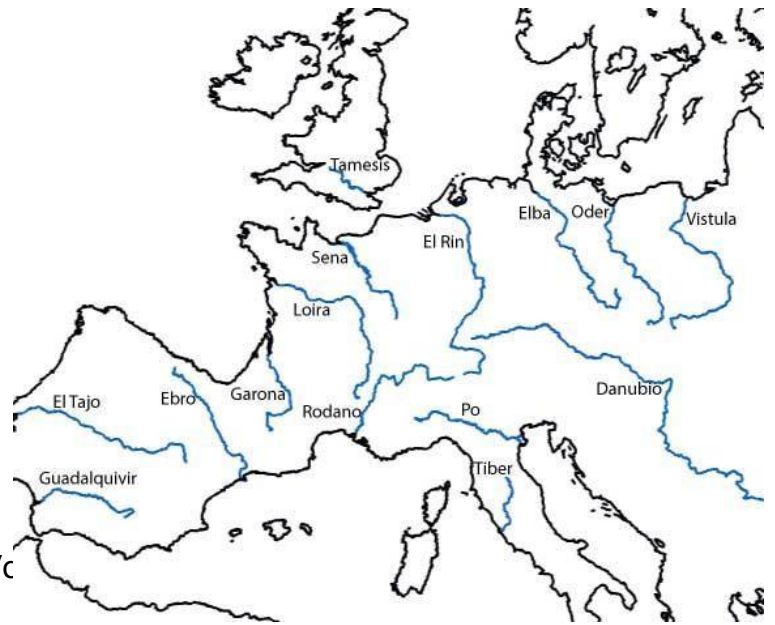
- **PENÍNSULAS:** Kola, Jutlandia, Escandinavia, Ibérica, Itálica y Balcanes.
- **GOLFOS:** Botnia, Finlandia, Vizcaya, León, Génova, Venecia, Riga...
- **ESTRECHOS:** Canal de la Mancha, Ginebra y Bósforo.
- **ISLAS:** Islandia, británicas, Baleares, Córcega, Cerdeña, Sicilia y creta.

HIDROGRAFÍA:

1. **Vertiente ártica:** En el océano Glacial Ártico

desembocan ríos largos y caudalosos que permanecen helados en invierno (Dvina Septentrional, Pechora...).

2. **Vertiente atlántica:** Los ríos que vierten sus aguas en el océano Atlántico son caudalosos y regulares porque reciben precipitaciones durante todo el año (Vístula, Oder, Elba, Rin, Sena, Loira, Duero, Tajo...).
3. **Vertiente mediterránea:** Los ríos mediterráneos son poco caudalosos e irregulares, es decir, con sequías en verano y grandes crecidas en la época de lluvias. (Ródano, Ebro, Po...).
4. **Vertiente del mar Negro:** Estos ríos son largos, y con un caudal abundante que se mantiene regular todo el año (Danubio, Dniéster, Dniéper, Don...).
5. **Vertiente del mar Caspio:** Los ríos de esta vertiente son muy largos y caudalosos (Ural, Vc



CLIMA DE EUROPA: Por su ubicación en la esfera terrestre Europa presenta una enorme variedad climática aunque con predominio claro de los climas templados. Los tipos de clima que aparecen en el continente europeo son:

- Clima polar,
- Clima oceánico,
- Clima mediterráneo,
- Clima continental,
- Clima de alta montaña,
- Clima subtropical

Dada la gran extensión de los territorios que integran Europa encontramos una gran variedad de climas, desde los más extremos (polar, alta montaña) hasta alguno que nos puede sorprender, hablamos por ejemplo del clima subtropical que sólo encontramos en las Islas Azores y en las Canarias.

GENERALIDADES DE LA GEOGRAFÍA HUMANA DE EUROPA:

La población de Europa en la actualidad es de aproximadamente 735 millones de habitantes. Su población tiene un origen histórico diverso, con una importante influencia de las civilizaciones clásicas de Grecia y Roma, pero también con el papel importante de las tribus bárbaras del norte y del este. Por esta razón, existen muchos idiomas y costumbres.

Durante las diferentes épocas históricas en Europa se desarrollaron importantes civilizaciones que hacen que este continente sea considerado como la cuna de la cultura occidental, por lo que tiene variedad de museos, reliquias arquitectónicas y una reconocida cultura artística y gastronómica.

Debido al control a la natalidad y al buen nivel de vida, se dice que en Europa la población tiende a estar envejecida, puesto que la tasa de natalidad y de mortalidad son bajas. También se caracteriza por recibir inmigrantes de Asia, África y América Latina, que buscan mejorar sus condiciones de vida.

En cuanto a la política, Europa cuenta con 49 países, casi todos con lengua y costumbres propias. Sin embargo, hoy en día existe una organización general que agrupa a muchos de los países europeos y algunos otros que aspiran a ser aceptados, que es **la Unión Europea**, en torno a la que existe una unión de tipo comercial y político, con una moneda común que es el Euro, y comparten muchas de las leyes e instituciones como el parlamento europeo y el consejo europeo, entre otros.

En la economía de Europa se destaca el hecho que la mayoría de los países de la región occidental, nórdica y mediterránea del continente son industrializados con economías prósperas, a pesar de que no es un continente con gran variedad de recursos naturales. En parte esto se debe a que muchos de los adelantos tecnológicos aplicados a la industria aparecieron primero en Europa, pero también, es resultado de la historia de colonialismo sobre América, Asia y África.

Se destaca que muchas de las iniciativas actuales de cuidado del medio ambiente y de promoción de respeto a los derechos humanos provienen de organismos con sede original en Europa, que se refleja en los controles que ejercen sobre la producción esperando y las normas que deben cumplir los productos que allí se comercian.

GUÍA/TALLER : GEOGRAFÍA DE EUROPA

DESPUÉS DE LEER DETENIDAMENTE LA GUIA, RESPONDA ESTAS PREGUNTAS EN HOJAS, CON LAPICERO, ESCRIBA AL EMPEZAR SUS NOMBRES Y APELLIDOS COMPLETOS, EL GRADO Y LA FECHA.

1. ¿Por qué se le llama a Europa el “viejo continente”?
2. ¿Qué es Eurasia y por qué se diferencia de Europa?
3. Elabore un cuadro sinóptico donde escriba el relieve y la hidrografía de Europa.
4. ¿Por qué se considera a Europa como cuna de la cultura occidental?
5. ¿Qué quiere decir que la población de Europa tiende a ser envejecida?
6. ¿Por qué cree que hay un alto porcentaje de migración hacia Europa?
7. Escriba el nombre de 10 de los países más importantes de Europa con su capital.
8. ¿En qué consiste la Unión Europea?
9. Según la lectura, ¿cuáles son las razones para que Europa sea rica a pesar de que es un continente pequeño y con poca variedad de recursos naturales?
10. Según el texto, ¿qué es lo positivo que aporta Europa al mundo en la actualidad?
11. En el mapa de Europa ubica:
 - A. **Límites** del continente de Europa.
 - B. **Hidrografía:** Océano Atlántico, océano Glacial Ártico, mar del norte, mar báltico, mar cantábrico, mar caspio, mar negro, mar mediterráneo, mar egeo, mar jónico, río Rin, río Danubio, río Loira, río Ródano, río Sena, río Volga, río Támesis, río Po, río Tíber, río Guadalquivir, río Ebro, río Elba.
 - C. **Islas:** Gran Bretaña, Irlanda, Islandia, Creta, Malta, Sicilia, Baleares.

Relieve: península ibérica, península Escandinava, península de Jutlandia, península Balcánica, península Itálica, estrecho del Bósforo, Alpes suizos, montes Apeninos, Cárpatos, macizo Escandinavo, Pirineos, Alpes Dinámicos, cordilleras de la península Ibérica.



Objetivo: Comprender desde el enfoque historiográfico, los orígenes del continente Europeo y sus configuraciones Geográficas en el tiempo.

Europa es antigua y futura a la vez. Recibió su nombre hace veinticinco siglos y sin embargo sigue hallándose en estado de proyecto. ¿Puede responder la vieja Europa a los desafíos del mundo moderno? ¿Es su edad fuente de solidez o causa de fragilidad? ¿La vuelven capaz o incapaz sus herencias para afirmarse en la modernidad? Interrogüemos como historiadores a larga duración.

Europa hace su entrada en la historia por la puerta de la mitología. Hija de Agenor, Rey de Fenicia, Habría sido raptada por Zeus metamorfoseado en toro, que la llevo a Creta donde, de sus amores con el rey de los Dioses, nació Minos. La Europa así bautizada por los geógrafos Griegos de la antigüedad nace en el mito en el seno del estrato de la alta cultura más antigua de Occidente, la cultura Griega.

Y sin embargo la geografía no imponía la individualización de un continente Europa. El dibujo de sus costas identifica a África o a las Américas. Europa no es más que la punta del inmenso continente Asiático que, por tanto, habría que llamarse Euroasiático. Pero ¿no aportan respuestas los griegos a una pregunta que se volverá y seguirá siendo mayor: cuales con los límites de Europa por el este? Las estepas de la actual Rusia, las altas mesetas que separan Anatolia de los valles del Éufrates y del Tigris son la zona indecisa en que Europa sale de Asia.

Los griegos tienen sin embargo una conciencia nítida de la oposición que existe entre los dos continentes y sus habitantes. Según sus teorías, que otorgan un papel determinante a la influencia del clima sobre la naturaleza física y moral de los individuos y sociedades, como hará Montesquieu en el siglo XVIII y el célebre medico Griego Hipócrates en el siglo V antes de la era cristiana, estimando que los Europeos son valientes pero belicosos, mientras que los asiáticos son sabios, cultivados pero sin nervio; los Europeos tienen en mucho la libertad y están prestos a batirse por ella, su régimen político preferido es la democracia; los asiáticos aceptan fácilmente la servidumbre a cambio de la prosperidad y de la tranquilidad, se acomodan a regímenes despoticos.

El hundimiento del imperio Romano también se debe a la destrucción de una economía monetaria de largo radio de acción, al desarrollo de una crisis urbana, a la fragmentación de la economía en regiones ruralizadas, a la pauperización de las masas y a la crisis de los valores del mundo pagano. La prefiguración de Europa que fue el imperio Romano de Occidente, también pone de manifiesto la necesidad que tiene un conjunto político y cultural de mantener vivas y juntas una economía y una moneda, ciudades innovadoras, poblaciones que escapan a la miseria y valores capaces de inspirar una fe de esclarecer la acción.

Siendo así, la gran novedad Religiosa e ideológica de la Europa Occidental a partir del siglo IV es el

cristianismo. Muy pronto ese cristianismo se asciende de un cristianismo Latino al Oeste y griego al este, hecho que profundiza la oposición entre la parte latina y la parte griega del Imperio Romano. Es frontera se sanciona en 1054 con el Cisma de oriente, que sustrae de modo definitivo la Iglesia Griega al papado romano, separa la cristiandad occidental de Bizancio y del mundo eslavo Ortodoxo.

De este modo se dibuja el primer esbozo de Europa sobre una doble base: La comunitaria de la cristiandad, modelada por la religión y la cultura y la otra diversificada, de los distintos reinos fundados sobre tradiciones étnicas importadas o pluriculturales antiguas (germanos y galorromanos por ejemplo en la Galia). Esa es la prefiguración de la Europa de las naciones, porque desde sus orígenes Europa muestra que de la diversidad de naciones puede hacerse la unidad europea: Naciones y unidad Europea están relacionadas.

Los europeos, hijos de Grecia se acogen al espíritu Crítico, de hecho una de las herramientas fundamentales del pensamiento y de la acción contemporánea, y una de las grandes bazas frente al ritualismo o al fundamentalismo de otros pensamientos que no han sabido acoger la duda metódica.

No obstante el imperio Romano parece señalar un desliz en Europa. Se centra en el mediterráneo, englobaba amplias porciones de África y de Asia, pero su centro es Italia, país Europeísimo Consigue penetrar con su civilización unitaria en amplias regiones; Portugal, España, Norte de Inglaterra, Galia, Valle del Rin hasta Maastrique, Valle del Danubio hasta aquincum en las puertas de la actual Budapest. El imperio Romano difunde una lengua que dará nacimiento al conjunto de lenguas Románicas y que aún pervive en la actualidad y que hemos de esperar que siga perviviendo, una lengua europea de cultura, el Latín. Respetando las naciones, les otorga el titulo de que estén orgullosos de ser ciudadanos Romano. Un San pablo en la primera centuria de nuestra era, que ya se beneficiaba de ese título, se sentía con igual orgullo de ser judío y Romano.

El imperio Romano se difunde en esa Europa que va desde Escocia a Sicilia y de Galicia a la futura Hungría, hábitos que conseguimos encontrar en las costumbres europeas, ya se trate de una alta cultura basada en el escrito, el libro y la escuela o en prácticas cotidianas. Los europeos consumen vino mas allá de las regiones que lo producen, utilizan piedra y el ladrillo, como sucesores de aquellos albañiles y de aquellos arquitectos que fueron los romanos o incluso hacen uso público y sonoro de la palabra, dando nacimiento a oradores que expresan su inmensa retorica.

Pero bajo una aparente unidad, el imperio romano creó un gran muro, el que separa Occidente latino y el oriente griego. En occidente el imperio Romano no sobrevivió a la invasión e instalación d poblaciones, sobre todo Germánicas, procedentes de mas allá del limes, la línea militar de defensa contra los nómadas,

cuya impotencia muestra que toda muralla es incapaz de detener el movimiento de la historia y que los conjuntos políticos y culturales que se encierran tras estas murallas lo único que hacen es exponerse mejor a la irrupción de aquellos a los que no han sabido acoger ni integrar.

Tomado de: La vieja Europa y el mundo Moderno, Jacques LeGoff, El libro de bolsillo, Alianza Editorial, Madrid, 1994.

Actividad # 3

Resuelve los siguientes interrogantes en tu cuaderno.

- 1) ¿De dónde deriva el nombre del continente en cuestión? Explícalo
- 2) Según el texto; ¿Cuál es la gran civilización o Rama cultural de la cual deriva Europa? Argumenta tu respuesta.
- 3) ¿Por qué deberíamos denominar a Europa, como el continente Euroasiático? ¿Cuáles son las explicaciones Históricas que se expresan en el texto para apelar a esta denominación?
- 4) Según los griegos; ¿Cuáles son los elementos fundamentales que permiten diferencias a Europa y Asia? (Es decir Europeos y Asiáticos).
- 5) ¿Cuál es la lengua que se hereda del imperio Romano y como se denominan las lengua que de este mismo derivan?
- 6) Enuncie algunas de las prácticas Europeas que persisten en Occidente actualmente y que sean heredadas del antiguo imperio romano de occidente.
- 7) ¿Cuál es el evento ideológico que hace que el imperio Romano y por ende Europa se fragmente en términos Religiosos?
- 8) Enuncie al menos cinco argumentos que permitan explicar el declive de Roma Occidental.
- 9) Con el cristianismo el imperio se divide en la Europa Occidental Cristiana y la Europa Oriental de procedencia griega, Bizantina y ortodoxa; ¿que implica en términos sociales esta división?
- 10) En el último párrafo, LeGoff intentó ilustrar a los lectores sobre las diferencias y la diversidad cultural de Europa, enfatizando en estas mismas como elemento cohesionador de las Naciones Europeas y del continente. ¿Qué piensas de la postura de dicho autor? A propósito de la diversidad cultural que posee nuestro país y nuestro continente.



Es el nombre dado a un amplio movimiento cultural que se produjo en Europa Occidental en los siglos XV y XVI. Sus principales exponentes se hallan en el campo de las artes, aunque también se produjo una renovación en las ciencias, tanto naturales como humanas. Italia fue el lugar de nacimiento y desarrollo de este movimiento.

El Renacimiento fue fruto de la difusión de las ideas del humanismo, que determinaron una nueva concepción del hombre y del mundo. El nombre «renacimiento» se utilizó porque este movimiento retomaba ciertos elementos de la cultura clásica.

El término se aplicó originariamente como una vuelta a los valores de la cultura grecolatina y a la contemplación libre de la naturaleza tras siglos de predominio de un tipo de mentalidad más rígida y dogmática establecida en la Europa de la Edad Media. Esta nueva etapa planteó una nueva forma de ver el mundo y al ser humano, con nuevos enfoques en los campos de las artes, la política y las ciencias.

El Renacimiento rompió, conscientemente, con la tradición artística medieval, a la que se le calificó como un estilo de *bárbaros*, que más tarde recibirá el calificativo de Gótico. Sin embargo, los cambios tanto estéticos como en cuanto a la mentalidad fueron lentos y graduales.

Su desarrollo coincidió con el inicio de la Edad Moderna, marcada por la consolidación de los Estados europeos, los viajes transoceánicos que pusieron en contacto a Europa y América, la descomposición del feudalismo, el ascenso de la burguesía y la afirmación del capitalismo.

El artista tomó conciencia de individuo con valor y personalidad propios, se vio atraído por el saber y comenzó a estudiar los modelos de la antigüedad clásica a la vez que investigaba nuevas técnicas (claroscuro en pintura, por ejemplo). Se desarrollan enormemente las formas de representar la perspectiva y el mundo natural con fidelidad; interesan especialmente en la anatomía humana y las técnicas de construcción arquitectónica. El paradigma de esta nueva actitud es Leonardo da Vinci, personalidad eminentemente renacentista, quien dominó distintas ramas del saber, pero del mismo modo Miguel Ángel Buonarroti, Rafael Sanzio, Sandro Botticelli y Bramante fueron artistas conmovidos por la imagen de la Antigüedad y preocupados por desarrollar nuevas técnicas escultóricas, pictóricas y arquitectónicas, así como por la música, la poesía y la nueva sensibilidad humanística. Todo esto formó parte del renacimiento en las artes en Italia.

El Renacimiento hace al hombre medida de todas las cosas. Presupone en el artista una formación científica, que le hace liberarse de actitudes medievales y elevarse al más alto rango social.

ETAPAS DEL ARTE RENACENTISTA

Diferentes etapas históricas marcan el desarrollo del Renacimiento:

La primera tiene como espacio el siglo XV, es el denominado Quattrocento, y comprende el Renacimiento temprano que se desarrolla en Italia.

La segunda, surge en el siglo XVI, se denomina Cinquecento, y su dominio artístico queda referido al Clasicismo o Renacimiento pleno.

En esta etapa surgen las grandes figuras del Renacimiento en las artes: Leonardo, Miguel Ángel, Rafael. Es el apogeo del arte renacentista. Este periodo desemboca hacia 1520-1530 en una reacción anticlásica que conforma el Manierismo, que dura hasta el final del siglo XVI.

ACTIVIDADES

ACTIVIDAD N° 1.

Lee y analiza el siguiente texto y con el construye un cuadro sinóptico muy completo.

ACTIVIDAD N° 2

Con la siguiente información responde los siguientes interrogantes.

1. Que es el Renacimiento.
2. Menciona cada una de las características del Renacimiento
3. Menciona cada una de las etapas del Renacimiento

ACTIVIDAD N° 3

1. En el siguiente link encontrarás un video que te dará una información muy importante.
2. Con esta valiosa información vas dar solución a la siguiente actividad.

Actividad a desarrollar:

- a. Que cambios trajo el Renacimiento a la sociedad de la época
- b. Que es el Humanismo
- c. Que sucedió con la iglesia con el Renacimiento
- d. Que inventos fueron creados en la época
- e. Que filósofos marcaron la época del renacimiento
- f. Como era la arquitectura renacentista
- g. Como era la escultura renacentista
- h. Como era la pintura renacentista, menciona a sus mayores exponentes y explica su trabajo artístico
- i. Escoge pinturas famosas del Renacimiento y dibújala en tu cuaderno

Dirección Web Consulta:

Link : <https://www.youtube.com/watch?v=Tz2J4KuQDQ&t=114s>

